

DONDE LA CIUDAD TOCA EL RÍO

Al lado del puente se encuentra un lugar: Remanso Valerio, se hace llamar.  
En ese lugar armamos un complejo cultural.  
El espacio público es una alfombra que se puede caminar, y que te lleva en un paseo desde la vereda hasta el río Paraná.

Un cuadrado de ladrillo nos recibirá sin achicarse ni un poco, pero sin posar de más.  
Un show de Páez, unos mates, o un curso de programación audiovisual —todo eso y mucho más— paseando por el parque podés encontrar.

Unos viejos se ponen a charlar con un oficinista de la torre de enfrente, que bajó a fumar un pucho a la terraza verde para despejar.  
A los chicos les gusta correr una carritita por el techo de la escuela y ver cómo las abejas suelen revolotear por los arbustos del lugar.

Una expo sobre vaya a saber uno qué está llena de curiosos en el subsuelo, mientras el sereno del complejo mira, con recelo, cómo usan la planta baja.

Esa terraza verde es un sueño:  
por allá se besa una pareja con mucho empeño,  
y en el bar hay manchas de café y una paloma que se metió adentro.  
Todos tienen lugar en el cuadrado del encuentro.

1. Nuevo parque mirador + estacionamiento con superficie drenante.
2. Rambla peatonal + jardín lineal.
3. Nuevo boulevard. Ancho: 30 m.
4. Escuela Superior de Artes y Producción Cultural.
5. Parque público, cota +4.40.
6. Torre de descenso: ascensores / escalera / baños.
7. Muelle flotante.
8. Explanada de acios + mástil.
9. Edificio para espectáculos principales.
10. Anfiteatro al aire libre (10.000 personas).
11. Paseo de sirga bordeando la barranca.
12. Barranca estabilizada mediante estacado vivo de especies nativas leñosas.
13. Puente.
14. Patio inglés para ventilación de estación fluvial.
15. Estación fluvial, cota -3.00.
16. Parque de barranca estabilizada con aterramiento verde + zonas de control de erosión con arbustivas de raíz horizontal.
17. Escalinata al muelle flotante.
18. Baños públicos + ascensor para estación fluvial.
19. Escalera de vinculación con barrio informal.
20. Plaza de la integración: espacio público con rampa y vegetación de alto valor paisajístico para la segura conexión entre la cota más baja del barrio informal y la cota 0 del parque público.

1.La continuidad de los parques



Queremos prolongar la costanera del Río con un gran vacío urbano. La topografía pública sube y baja y permite el acceso a los componentes del Complejo Cultural Remanso Valerio. Rematamos el paseo con otro hito de ladrillo sobre costanera, esperando desatar un proceso de desarrollo urbano semejante.

2.Tocar el Paraná



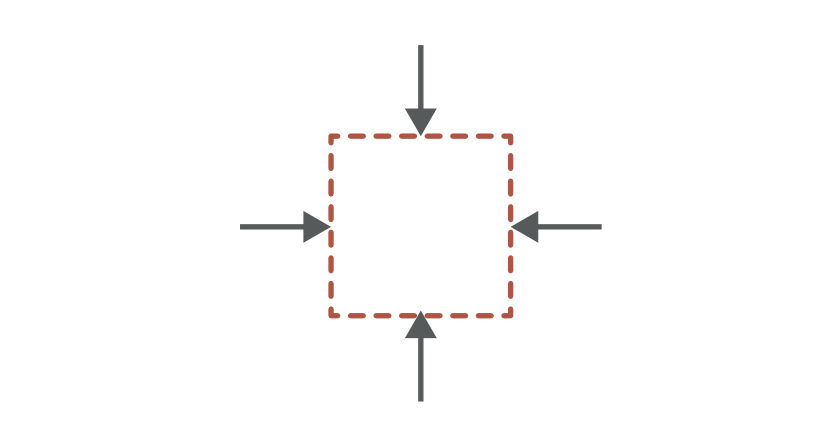
Queremos un nuevo vínculo con el río. Por eso el proyecto esta pensado como una circulación desde y hacia el agua, sin tocar la barranca. Se usa al puente como escenografía, y al río como soporte mediante una intervención no fija de muelle flotante para sumar un nuevo paseo sobre el agua y el acceso a embarcaciones.

3.Rendir Tributo



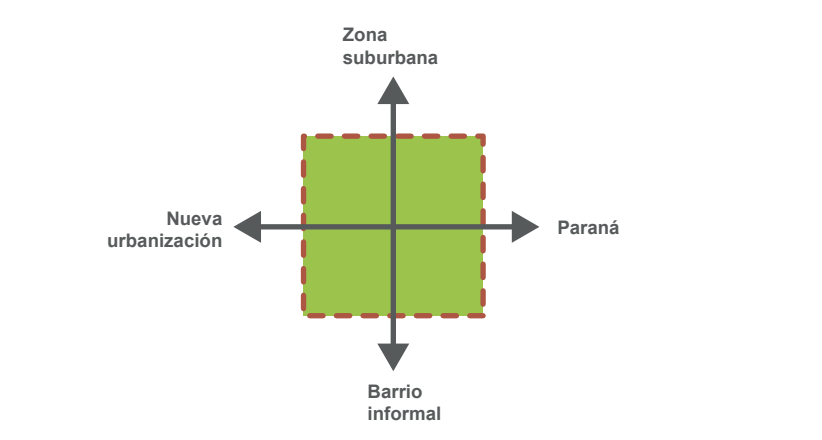
Queremos rendir tributo al Complejo Cultural Parque de España para continuar su legado de arquitectura pública que establece un vínculo entre ciudad y río. Usamos estrategias topográficas, escaleras, columnas y ladrillo como tapiz en esta continuidad de lógicas proyectuales de un hito del desarrollo de la costanera de Rosario.

4.Delimitación



Queremos generar un nuevo nodo cultural al borde del Paraná, algo de escala regional. Para eso demarcamos el complejo cultural en un cuadrado de 230x230 m. Cada una de los lados tiene una función, vinculando el programa para la hibridación y máxima intensidad de uso, a su vez que genera un gran vacío de escala masiva.

5.Integración



Queremos potenciar la ciudad que ya existe, por eso el cuadrado es totalmente poroso y se abre de corazón. El vacío es fluido y se puede admirar el río desde distintas cotas en un continuo público. Los lados del cuadrado se cargan con un programa que reacciona a su entorno urbano inmediato, conectando y potenciando.



Desde lo tipológico, la decisión de consolidar un "cubo" escénico como núcleo técnico y programático responde a modelos tradicionales de teatros o centros culturales. Sin embargo, su capacidad de abrirse lateralmente, tanto hacia el vestíbulo como hacia el parque, disuelve la frontalidad clásica del auditorio. La sala A, entonces, no solo es un recinto para espectáculos, sino una infraestructura de múltiples configuraciones posibles. Esto lo convierte en un dispositivo espacial más que en una sala cerrada.

La escuela y las salas auxiliares retoman estrategias de las tipologías educativas pero se integran al conjunto con una lógica de continuidad espacial. No hay límites tajantes: el aprendizaje, la producción artística y la presentación pública se interconectan vertical y horizontalmente.

En síntesis, el complejo opera como una infraestructura social multi-escalar, más cercana a una tipología abierta y adaptable, que a un modelo cerrado de teatro o centro cívico. Sus límites son porosos, su programa es dinámico, y su funcionamiento cotidiano se construye a partir del uso colectivo y la apropiación.



**2.45 grados**



4.360

## 5. Conector

El Cuadrado toma los ejes de la ciudad, estableciendo una conexión clara y directa, pero el **Cubo** se rota a 45 grados para tomar perfecta la curva del río armando ahí su anfiteatro, y no solo eso. Rotando y abriendo desde dentro se ve el Puente Victoria perfectamente.

Un paseo que se puede hacer en infinito, recorriendo todas las partes por dentro y fuera, es la espina dorsal del Complejo Cultural. La promenade es una programa en si mismo, articulando experiencias, cruzando personas, por distintos paisajes, con vistas a la ciudad, al puente, al río, y hasta abajo de la tierra!

El funcionamiento como sistema se da por dos tipos de relación: interiores y exteriores. Las actividades, modos de uso y tipos programáticos se superponen espacialmente, se combinan y potencian, mientras que los flujos (fluvial, urbano, cultural) aportan mixtura social. El todo es más que la suma de las partes.





UN CUADRADO

Un cuadrado puede ser cerrado, pero este no. Delimita con firmeza un interior, pero lo abre y lo vincula. La planta baja adopta disposiciones que permiten una apropiación intensa del espacio. Sobre el nuevo boulevard se ubica el vestíbulo del Edificio de Espectáculos, que abre un vacío pasante hacia el parque y hacia el ingreso a la escuela. Todo tipo de actividades culturales —exposiciones, cursos, encuentros y reuniones— se alojan en este plano de manera integrada y fluida.

La Sala A y su escenario también se apoyan sobre la cota ±0.00, con la posibilidad de abrir sus laterales y generar eventos de escala masiva. La libre circulación, junto con la articulación entre programas, da lugar a un espacio dinámico para la vida urbana, que potencia el cruce entre distintos tipos de usuarios y apuesta por los encuentros inesperados.

El parque se apoya sobre la topografía de la barranca para vincularse con el barrio informal y el río Paraná, mediante la Escalinata Monumental, que remata en dos columnas cilíndricas de ladrillo de 15 metros de altura. Desde allí se accede al Muelle Flotante, un espacio único de cercanía con el agua. En uno de los lados del cuadrado se despliega un paseo fluvial que propone una nueva manera de relacionarse con el río. Su condición desmontable permite su remoción o reparación en caso de necesidad. En el otro extremo, la Torre de Servicios concentra ascensores y escaleras públicos, baños, una oficina de seguridad y un depósito para las actividades del muelle.

Ascendiendo, se llega al extremo este de la escuela, abierta también hacia la Explanada Triangular, donde se encuentra el mástil con la bandera argentina y el Espiral que asciende hacia la Terraza Verde en cota +4.40. La explanada funciona como una extensión de las actividades académicas y como vinculación con el Auditorio (Sala A). El alumnado puede hacer uso de las instalaciones del Edificio de Espectáculos, ya sea en planta baja o accediendo por las Barras a las salas de ensayo y grabación ubicadas en el séptimo piso.

El escenario principal está equipado con un paquete técnico que le permite operar con una planta muy abierta, apoyándose en los espacios técnicos del subsuelo a través de los núcleos verticales y montacargas ubicados en las Barras. Además, el escenario puede rotarse y abrirse hacia el parque, integrándose con el Anfiteatro exterior.

El vestíbulo es amplio, semicubierto, y se cierra con portones por la noche. Durante el día, se convierte en un espacio de ebullición. Como zócalo del complejo, funciona como un área de programa indefinido, flexible y adaptable. Cuenta con una pastilla de servicios que incluye boletería, tienda y café para brindar soporte al público masivo.

Detrás de esta se encuentra una rampa curva que desciende medio nivel hacia las Salas D, espacios modulares de exposición. Continuando el descenso por el estacionamiento, se llega a la Estación Fluvial y, desde allí, nuevamente a la Escalinata, que permite subir o bajar.

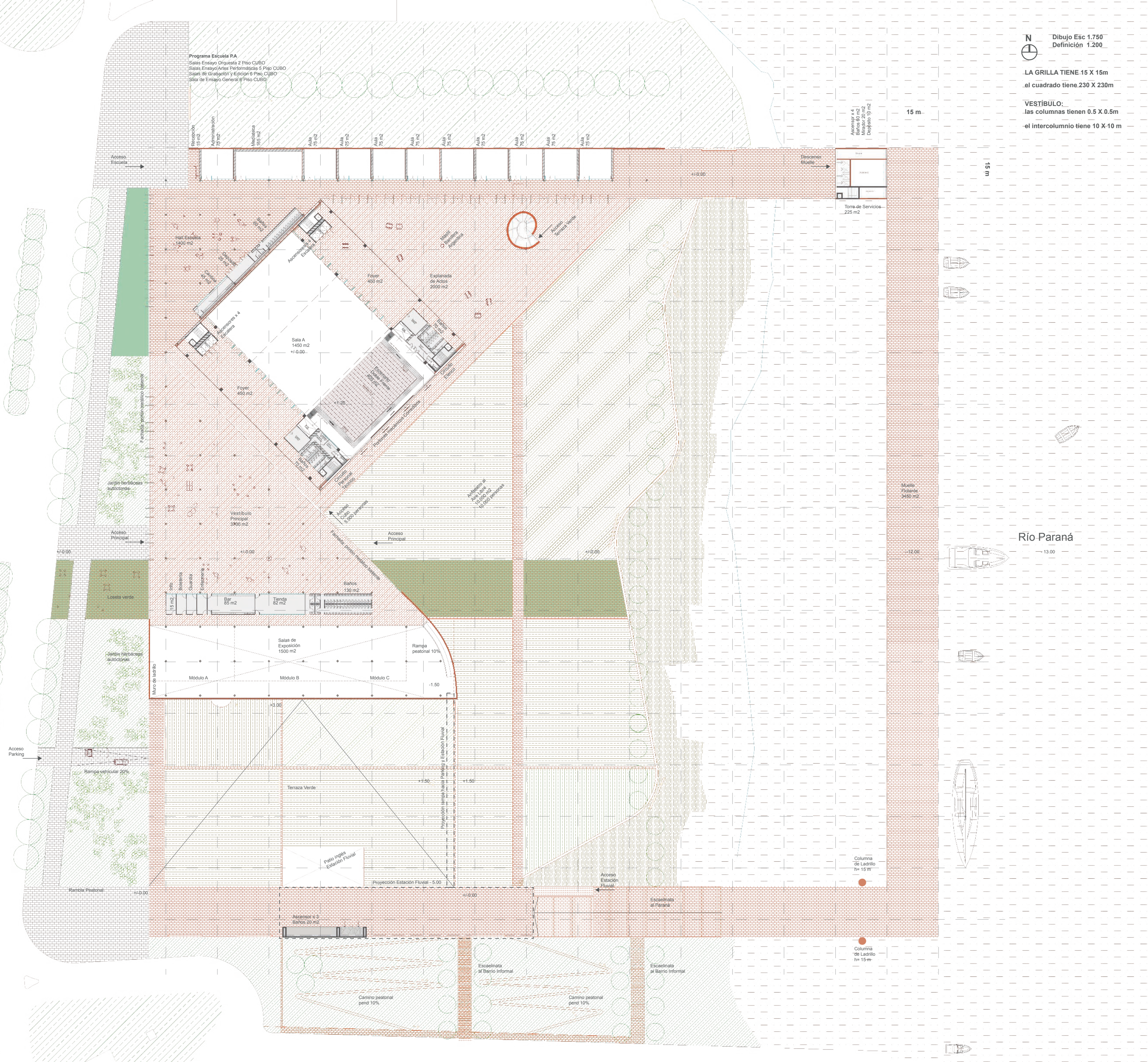
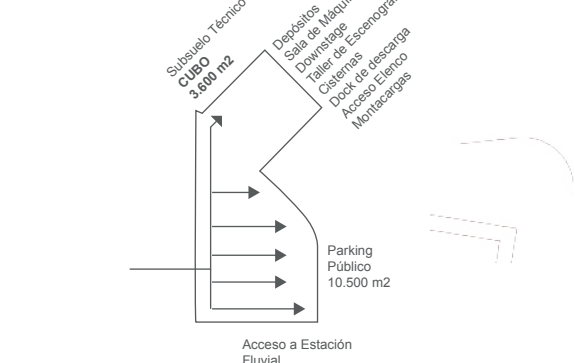
Si se opta por subir, se accede al vértice sur del cuadrado, desde donde se abren dos caminos: un paseo por la Terraza Verde, con vistas urbanas y vegetación ribereña de tipo arbustivo y floral, o el descenso hacia el Barrio Informal a través de la Plaza de la Integración.

DOS CUADRADOS

El Complejo Cultural Remanso Valerio se vincula con un segundo polígono de intervención a través de su Segmento Barranca, ubicado al sur. Este segundo polígono corresponde al Barrio Remanso Valerio, y también se estructura a partir de una estrategia de laterales que definen un centro, esta vez orientada a formalizar las actividades ya existentes y a mejorar las condiciones de habitabilidad.

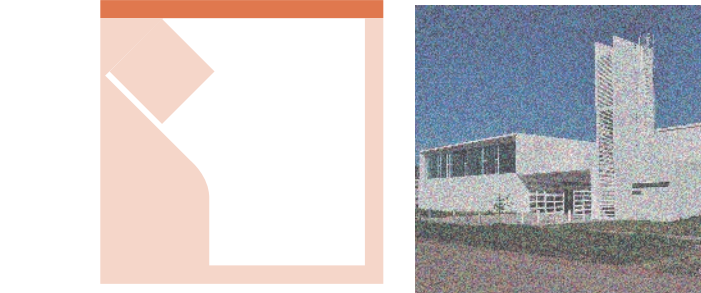
Ambos polígonos comparten segmentos y permiten la continuidad de la costanera, propiciando una integración sociourbana con mixtura. Para que el sistema funcione, todos deben ganar algo.

UN SUBSUELO



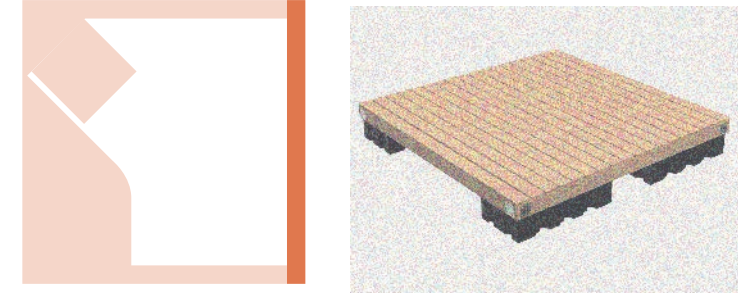
N Dibujo Esc. 1:750  
Definición 1:200.  
LA GRILLA TIENE 15 X 15m  
el cuadrado tiene 230 X 230m  
VESTIBULO:  
las columnas tienen 0.5 X 0.5m  
el intercolumnio tiene 10 X 10 m

1.Escuela + Torre de servicios



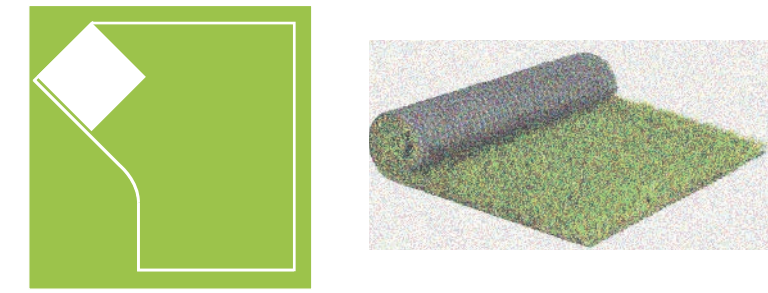
El Segmento Educativo alberga la escuela en un formato lineal, en planta baja con una escala de cercanía entre las partes, rindiendo tributo a las de Mario Corea en cuanto a las relaciones interprogramáticas. En una punta toca la calle y hace uso de las instalaciones del Edificio Principal, y en la otra la torre de el descenso al Paraná.

2.Muelle flotante



El Segmento Paraná alberga una construcción no invasiva que permite al público hacer uso del río. Un sistema prefabricado permite flotar sobre el agua, soportando subidas y bajadas. Este nuevo vínculo de la ciudad con el frente ribereño habilita paseos, eventos masivos y el acceso a embarcaciones de pequeño y mediano porte.

3.Parque urbano



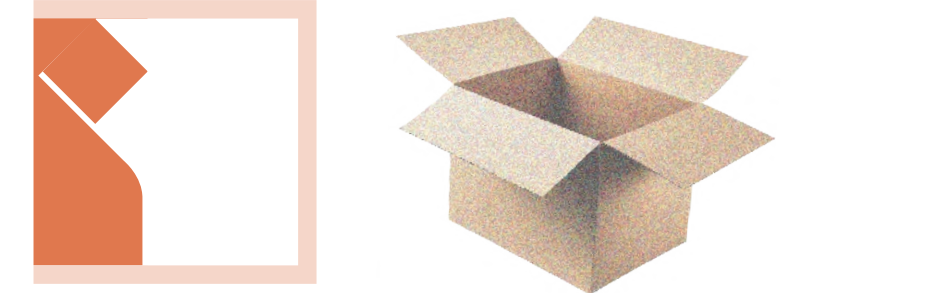
El Plano Público alberga un gran parque que salva las cotas de vereda hacia el río, agregando una terraza mirador. Un recorrido fluido integra el complejo a la ciudad y remata con un gran vacío el sistema de espacios de Costanera. Una alfombra de usos públicos, culturales, educativos y gastronómicos tapiza todo el lote.

4.Escalinata + Estación Fluvial



El Segmento Barranca alberga una escalinata monumental que se hace cargo de la escala territorial del río, a su vez que integra al Barrio Informal en el otro sentido. La estrategia de arquitecturizar la barranca se continúa en este polígono, alojando bajo de la misma la Estación Fluvial de acceso a cota 0 con ascensores públicos.

5.Edificio de espectáculos



El Segmento Cultural alberga un Vestíbulo y un Cubo. El primero es un espacio semiabierto que resuelve la planta baja, permeable y de escala horizontal. El segundo es el auditorio de 5.000 personas que se piensa como una caja escénica que se abre al Parque y a los otros usos, pudiendo reconfigurar sus escalas de uso.

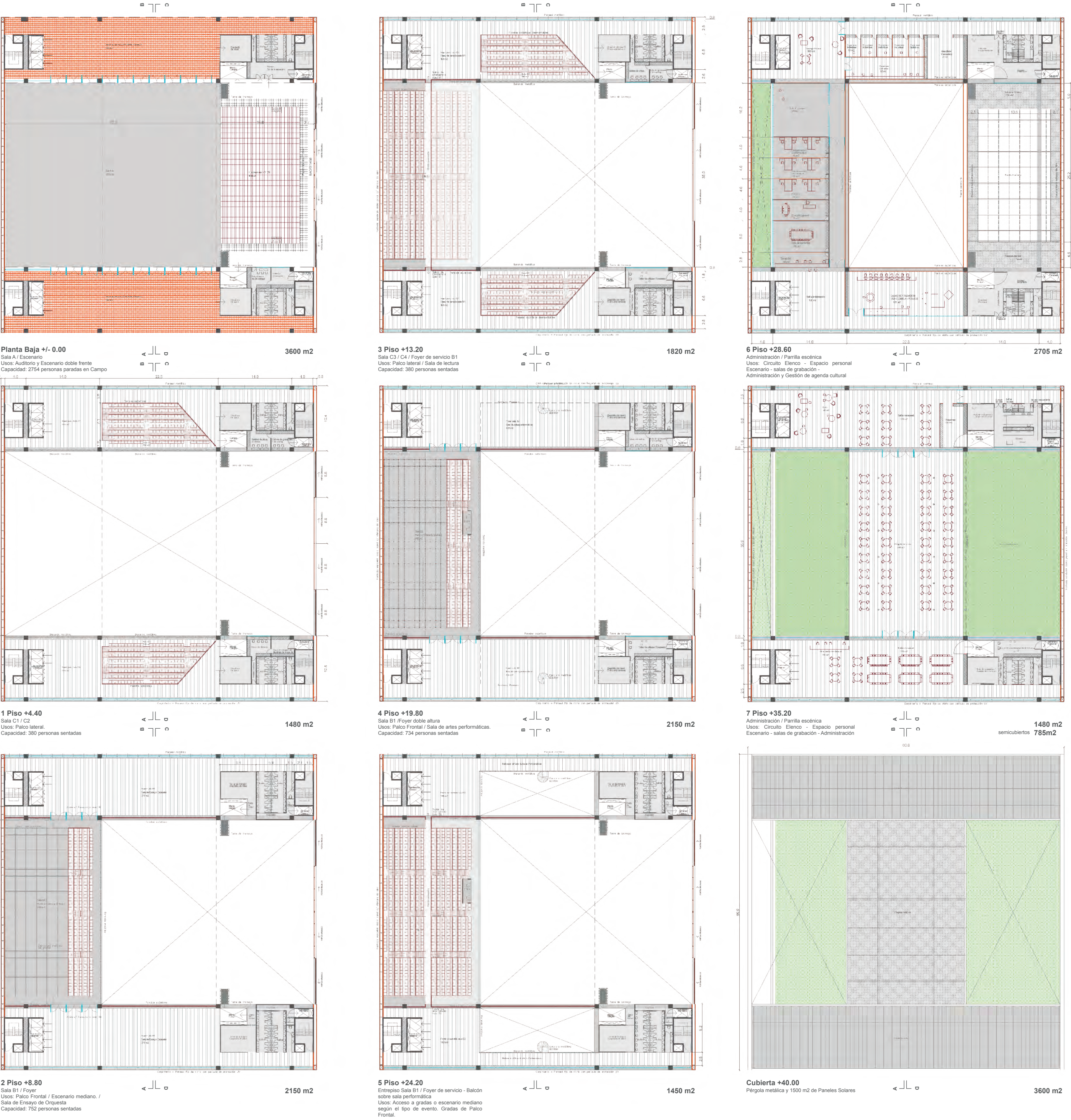


Entrando por el Vestíbulo Principal

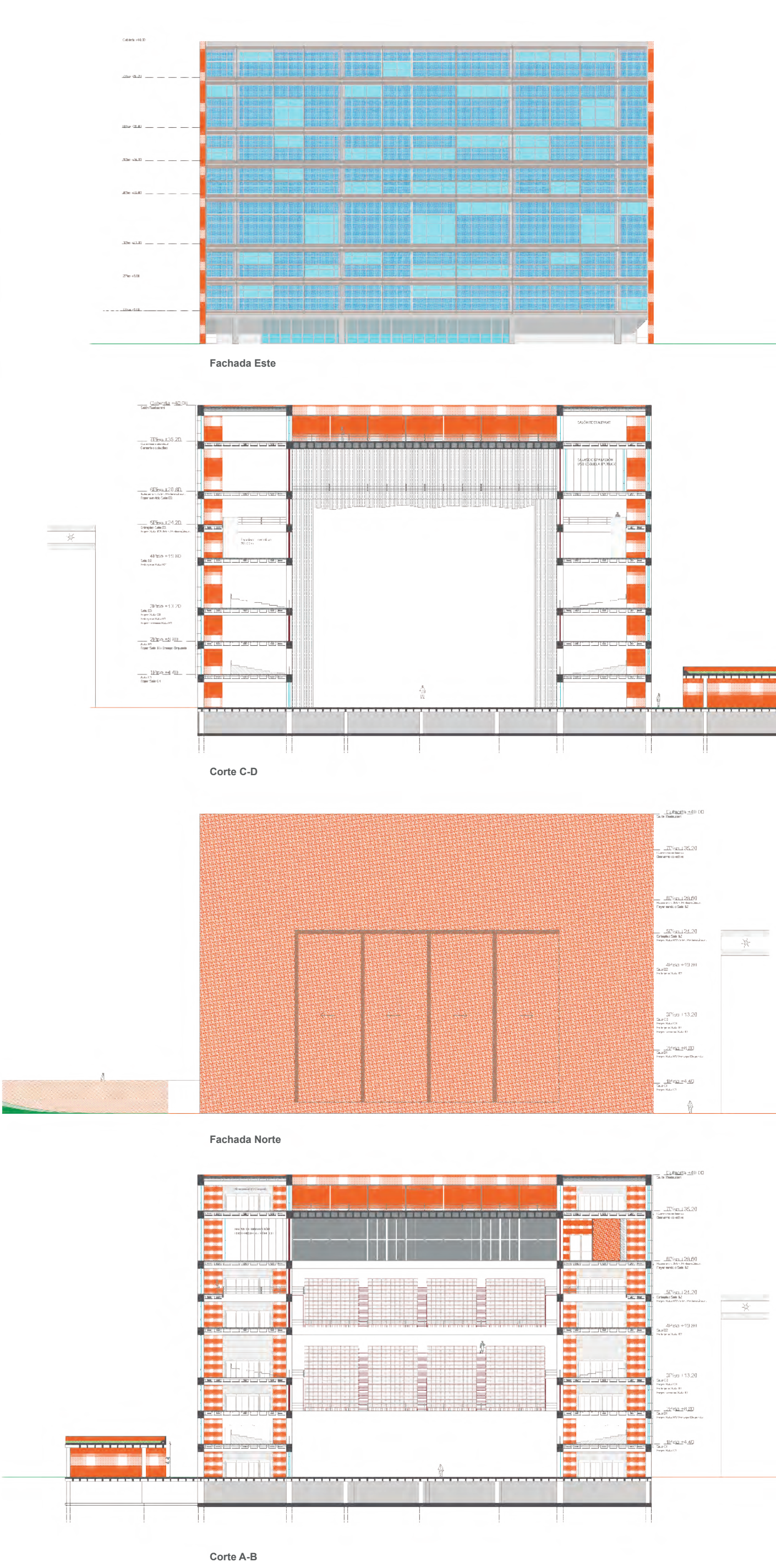


DEL CUBO

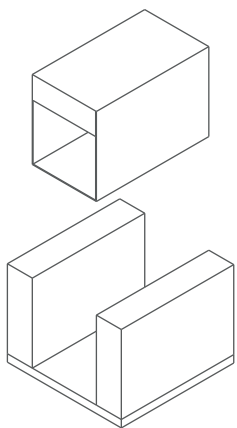
El Cubo escénico alberga bandejas de uso que se combinan: todas juntas para 5.0000 personas, o por separado en tres tipos de Salas flexibles A, B, C. Multiprograma compacto I.



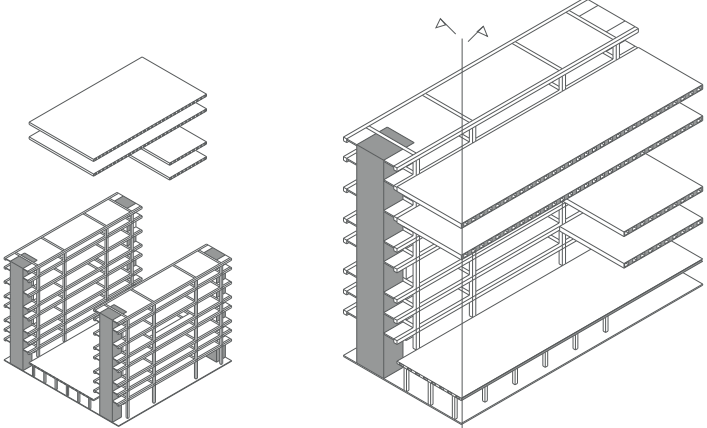
**SUPERFICIE TOTAL:**  
20.435 M2 cubiertos (incluyendo subsuelo técnico, depósitos, talleres y sala de máquinas.)  
875 M2 semicubiertos.



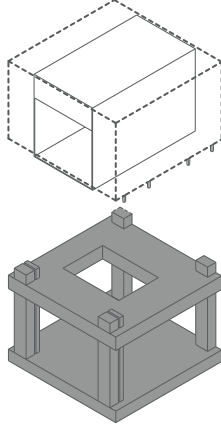
1.Caja sobre Barras



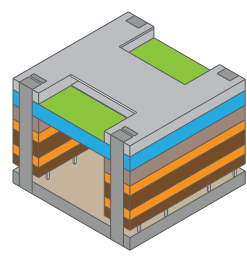
2.Estructura



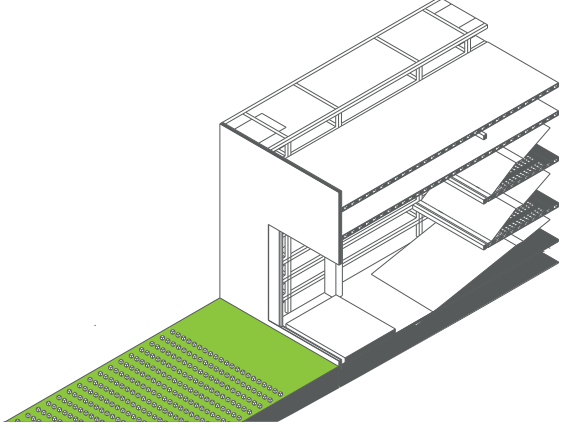
3.Anillo de servicios



4.Programa apilado



5.Doble frente



El edificio tiene dos componentes: una Caja y dos Barras. La Caja es el recinto principal, gran vacío que contiene escenario y bandejas de espectadores.

El vacío de la Caja (35m) se cubre con una estructura de hormigón postensada. Este panel tiene incorporado en su espesor vigas y nervios. Su superficie plana incrementa flexibilidad programática.

La estrategia de apilamiento se resuelve con un circuito diferenciado de soporte para el funcionamiento de shows y espectáculos. Subsuelo con depósitos y talleres, núcleos verticales con salas técnicas, montacargas y torre de tramo, y el piso superior con servicios para el elenco y la administración están interconectados.

**Servicios**  
Sala Flexible A  
Sala flexible B  
Sala Flexible C

**Sala de ensayo / Foyer**  
**Administración / Elenco**  
**Terraza / Restaurant**

El Cubo esta rotado respecto de la ciudad 45 grados. Así encara la curva del Río y usa el Paraná de escenografía o Escenario. Es un tipo escénico doble frente que funciona para adentro y para afuera. Dentro múltiples configuraciones de micro, media y macro salas, hasta 5.000 personas. Fuera anfi al aire libre para 10.000.

En el Cubo para 5.000 personas